

## **Nokia C2-01 - Uživatelská příručka**

<b>Obsah</b>		Textové a multimediální zprávy	18
		E-mail	20
		Chatování s přáteli	20
<b>Bezpečnost</b>	<b>4</b>	Zprávy flash	21
O vašem přístroji	5	Zvukové zprávy Nokia Xpress	21
Síťové služby	5	Hlasové zprávy	21
		Nastavení zpráv	22
<b>Začínáme</b>	<b>7</b>	<b>Organizér</b>	<b>22</b>
Tlačítka a součásti	7	Budík	22
Instalace karty SIM a baterie	7	Kalendář a seznam úkolů	22
Vložení paměťové karty	9	<b>Web nebo Internet</b>	<b>23</b>
Vyjmutí paměťové karty	9	Připojit k webové službě	23
Nabíjení baterie	10	<b>Média</b>	<b>23</b>
Přípevnění poutka	10	Fotoaparát a video	23
Zapnutí a vypnutí přístroje	10	Rádio FM	24
Anténa GSM	11	Hlasový záznamník	25
Headset	11	Přehrávač hudby	25
<b>Základní používání</b>	<b>12</b>	<b>Galerie</b>	<b>26</b>
Zámek klávesnice	12	<b>Nastavení</b>	<b>27</b>
Přístupové kódy	12	Profily	27
Ovládání hlasitosti	13	Tóny	28
Pohotovostní režim	13	Displej	28
Indikátory	13	Datum a čas	28
Navigace v menu	14	Synchronizace a zálohování	28
Klávesové zkratky	14	Připojení	29
Menu operátora	14	Hovory a telefon	30
Práce s přístrojem bez SIM karty	14	Obnovení standardního nastavení	31
Psaní textu	15	<b>Další nápověda</b>	<b>31</b>
Účet Nokia a služby Ovi společnosti Nokia	16	Podpora	31
O Obchodě Ovi	16	Aktualizace softwaru přístroje	31
		Aktualizace softwaru přístroje z přístroje	32
		Aktualizace softwaru přístroje z počítače	33
<b>Kontakty</b>	<b>16</b>	<b>Chraňte životní prostředí</b>	<b>33</b>
<b>Volání</b>	<b>17</b>		
Volání a přijímání hovoru	17		
Reproduktor	17		
Volání pomocí zkratk	18		
Protokol	18		

Úspory energie	33
Recyklace	33

<b>Informace o výrobku a bezpečnostní informace</b>	<b>34</b>
---	-----------

### Bezpečnost

Seznamte se s těmito jednoduchými pravidly. Jejich nedodržování může být nebezpečné nebo protizákonné. Pro další informace si přečtěte úplnou uživatelskou příručku.

#### ZAPÍNEJTE BEZPEČNĚ



Nezapínejte přístroj tam, kde je používání bezdrátových telefonů zakázáno nebo kde může způsobit rušení nebo jiné nebezpečí.

#### BEZPEČNOST SILNIČNÍHO PROVOZU PŘEDEVŠÍM



Dodržujte všechny místní zákony. Při řízení vozu si vždy nechte volné ruce pro řízení. Při řízení musí být vaše pozornost věnována především bezpečnosti silničního provozu.

#### RUŠIVÉ VLIVY



Všechny bezdrátové přístroje mohou být citlivé na rušivé vlivy, které mohou ovlivnit jejich provoz.

#### VYPNĚTE TAM, KDE JE POUŽÍVÁNÍ PŘÍSTROJE ZAKÁZÁNO



Dodržujte všechna omezení. Vypněte přístroj v letadle, v blízkosti zdravotnických přístrojů, paliv, chemických látek nebo v místech, kde se provádí odstřely za pomoci trhavin.

#### KVALIFIKOVANÝ SERVIS



Instalovat a opravovat tento výrobek mohou pouze kvalifikované osoby.

#### PŘÍSLUŠENSTVÍ A BATERIE



Používejte pouze schválené příslušenství a baterie. Nepřipojujte nekompatibilní výrobky.

#### VODOTĚSNOST



Tento přístroj není vodotěsný. Udržujte jej v suchu.

## O vašem přístroji

Bezdrátový přístroj popisovaný v této příručce je schválen pro použití v sítích GSM 850/900/1800/1900 MHz a WCDMA 900/1900/2100 MHz (UMTS). Vyzářovaný VF výkon max. 2 W. Toto rádiové zařízení lze provozovat v České republice v rámci všeobecných oprávnění ČTÚ č. VO-R/1/12.2008-17 a VOR/12/05.2007-6. Podrobnější informace o sítích získáte od svého poskytovatele služeb.

Ve vašem přístroji mohou být předem nainstalovány záložky a odkazy na internetové stránky třetích stran, které vám mohou umožnit přístup na stránky třetích stran. Ty nemají vazbu na společnost Nokia a společnost Nokia nepotvrzuje ani nepřijímá žádnou odpovědnost za tyto stránky. Pokud přistupujete na takové stránky, buďte opatrní z hlediska bezpečnosti nebo obsahu.



### Upozornění:

Abyste mohli používat libovolnou funkci tohoto přístroje, kromě budíku, musí být přístroj zapnutý. Nezapínejte přístroj, pokud použití bezdrátového přístroje může způsobit rušivé vlivy nebo vznik nebezpečí.

Při používání tohoto přístroje dodržujte všechny právní předpisy a respektujte místní zvyklosti, soukromí a práva ostatních, včetně práv autorských. Ochrana autorských práv může omezit možnost kopírování, upravování nebo přenášení některých obrázků, hudby a dalšího obsahu.

Zálohujte nebo si zapisujte všechny důležité informace uložené v přístroji.

Při připojování k jinému zařízení si pečlivě přečtěte bezpečnostní informace v uživatelské příručce daného zařízení. Nepřipojujte nekompatibilní výrobky.

Obrázky v této příručce mohou vypadat jinak než na displeji vašeho přístroje.

Další důležité informace o vašem přístroji si přečtěte v uživatelské příručce.

## Síťové služby

Abyste mohli používat přístroj, musíte mít od poskytovatele bezdrátových služeb zajištěnu odpovídající službu. Některé funkce nejsou dostupné ve všech sítích; jiné funkce mohou k jejich využívání vyžadovat samostatné ujednání s vaším poskytovatelem služeb. Síťové služby vyžadují přenos dat. Informujte se u svého poskytovatele služeb o poplatcích ve vaší domovské síti a při roamingu v jiných sítích. Váš poskytovatel služeb vám poskytne informace o uplatňovaných poplatcích. Některé sítě mohou mít omezení, které ovlivní způsob použití některých funkcí tohoto přístroje vyžadujících podporu ze strany sítě. Jedná se například o podporu specifických technologií, jako jsou protokoly WAP 2.0 (HTTP a SSL) na protokolech TCP/IP a znaky závislé na použitém jazyku.

Váš poskytovatel služeb již možná vyžadoval, aby ve vašem přístroji byly některé funkce vypnuty nebo nebyly aktivovány. Je-li tomu tak, pak se tyto funkce nezobrazí v menu vašeho přístroje. Ve vašem přístroji mohou být rovněž přizpůsobeny položky, jako jsou názvy menu, pořadí položek menu a ikony.

Při dlouhodobém používání jako je vysokorychlostní datové připojení se může přístroj zahřát. Ve většině případů je tento stav normální. Máte-li podezření, že přístroj nepracuje správně, odnesete jej do nejbližšího autorizovaného servisu.


## Začínáme

### Tlačítka a součásti

1	Klávesa Konec / Vypínač	
2	Sluchátko	
3	Displej	
4	Výběrová tlačítka	
5	Navi™ tlačítko (navigační tlačítko)	
6	Tlačítko Volat	
7	Klávesnice	

8	Zdířka pro konektor nabíječky	
9	Zdířka pro headset/AV konektor Nokia (3,5 mm)	
10	Objektiv fotoaparátu	
11	Konektor microUSB	
12	Reproduktor	
13	Mikrofon	
14	Slot paměťové karty	
15	Otvor na poutko	

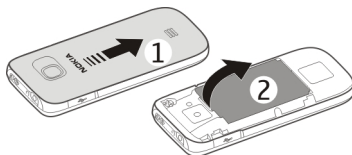
### Instalace karty SIM a baterie

 **Důležité:** V přístroji nepoužívejte SIM karty mini-UICC (označované také jako karty micro-SIM), a to ani s adaptérem, ani SIM karty s výřezem mini-UICC (viz obrázek). Karta micro-SIM je menší než standardní SIM karta. Tento přístroj nepodporuje používání karet micro-SIM. Používání nekompatibilních SIM karet může poškodit kartu i přístroj a může dojít k poškození dat uložených na kartě.

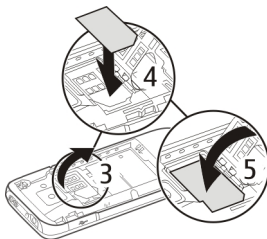


SIM kartu a její kontakty je možné snadno poškodit poškrábáním nebo ohnutím, takže při manipulaci, vkládání nebo vyjímání karty buďte opatrní.

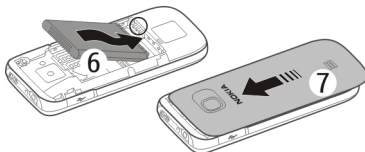
- 1 Zatlačte na zadní kryt, posuňte ho ke spodní části telefonu a sejměte ho (1).
- 2 Vyjměte baterii (2).



- 3 Otevřete držák SIM karty (3) a vložte do něj SIM kartu plochou kontaktů směřující dolů (4). Zavřete držák (5).



- 4 Vložte baterii (6) a nasad'te zadní kryt (7).





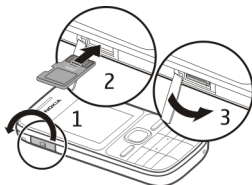
## Vložení paměťové karty

Používejte pouze kompatibilní microSD karty schválené společností Nokia pro použití s tímto přístrojem. Společnost Nokia používá schválené odvětvové standardy pro paměťové karty, ale některé značky nemusí být plně kompatibilní s tímto přístrojem. Nekompatibilní karty mohou poškodit kartu a přístroj a porušit data uložená na kartě.



Tento přístroj podporuje paměťové karty microSD o kapacitě až 16 GB.

Kompatibilní paměťová karta může být dodána s přístrojem a může být již vložena. Pokud tomu tak není, použijte následující postup:

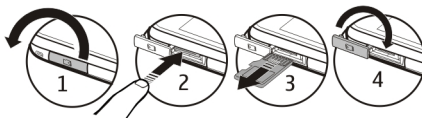


- 1 Otevřete kryt slotu paměťové karty.
- 2 Zasuňte kartu do slotu pro paměťové karty plochou s kontakty směrem nahoru a zatlačte ji na místo (až zacvakne).
- 3 Zavřete kryt slotu paměťové karty.

## Vyjmutí paměťové karty

**Důležité:** Nevyjímejte paměťovou kartu v průběhu operace, při které dochází k přístupu ke kartě. Nedodržení této podmínky může poškodit kartu a přístroj a porušit data uložená na kartě.

Paměťovou kartu můžete vyjmout nebo nahradit během provozu telefonu, aniž byste museli přístroj vypínat. Musíte však zkontrolovat, zda k paměťové kartě právě nepřistupuje nějaká aplikace.



### Nabíjení baterie

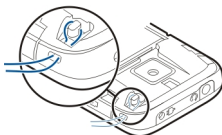
Baterie byla při výrobě částečně nabitá. Když přístroj oznamuje nedostatečné nabití, použijte tento postup:



- 1 Zapojte nabíječku do zásuvky el. napětí.
- 2 Připojte nabíječku k přístroji.
- 3 Když přístroj oznamuje úplné nabití baterie, odpojte nabíječku od přístroje a poté od zásuvky el. napětí.


Baterii nemusíte nabíjet po konkrétní dobu a přístroj můžete během nabíjení používat. Je-li baterie zcela vybitá, může trvat několik minut, než se na displeji zobrazí indikátor nabíjení nebo než bude možné telefonovat.

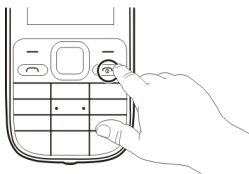
### Přípevnění poutka



Protáhněte poutko podle obrázku a dotáhněte jej.

### Zapnutí a vypnutí přístroje

Podržte stisknutý vypínač .



Můžete být vyzváni k získání konfigurace od poskytovatele služeb (síťová služba). O další informace požádejte svého poskytovatele služby.

## Anténa GSM



Tento přístroj může mít vnitřní a vnější antény. Nedotýkejte se zbytečně antény, pokud anténa přijímá nebo vysílá signály. Kontakt s anténou ovlivňuje kvalitu rádiové komunikace a může způsobit, že přístroj bude pro provoz potřebovat větší výkon a může snížit životnost baterie.

Na tomto obrázku je oblast antény GSM označena šedou barvou.

## Headset



### Upozornění:

Trvalé působení nadměrného hluku může poškodit váš sluch. Poslouchejte hudbu o přiměřené hlasitosti a nadržte přístroj u ucha, pokud je používán hlasitý reproduktor.



### Upozornění:

Při používání sluchátek může být ovlivněna vaše schopnost vnímat zvuky z okolí. Nepoužívejte sluchátka, pokud to může ohrozit vaši bezpečnost.

Když do AV konektoru Nokia připojujete sluchátka nebo libovolné externí zařízení, jiné než které je schválené společností Nokia pro použití s tímto přístrojem, věnujte zvýšenou pozornost nastavení hlasitosti.

Nepřipojujte výrobky, které vytváří výstupní signál, protože by to mohlo přístroj poškodit. Nepřipojujte žádný napěťový zdroj do AV konektoru Nokia.

### Základní používání

#### Zámek klávesnice

Chcete-li zabránit následkům nechtěného stisknutí tlačítek, zvolte **Menu** a poté do 3,5 sekundy stiskněte **\***. Tím dojde k zamknutí klávesnice.

Pro odemknutí klávesnice zvolte **Uvolnit** a poté do 1,5 sekundy stiskněte **\***. Pokud je zapnuta bezpečnostní ochrana, zadejte po vyzvání bezpečnostní kód.

Chcete-li nastavit, aby se klávesnice po nastavené době nečinnosti automaticky zamknula, zvolte možnost **Menu > Nastavení > Telefon > Autom. zámek kláv. > Zapnuto**.

Chcete-li přijmout hovor při zamknuté klávesnici, stiskněte klávesu **Volat**. Když hovor ukončíte nebo odmítnete, klávesnice se opět automaticky zamkne.

I když je zamknutý přístroj nebo jeho klávesnice, mělo by být možné volání na oficiální číslo tísňové linky naprogramované v přístroji.

#### Přístupové kódy

Bezpečnostní kód pomáhá chránit přístroj před neoprávněným použitím. Předem nastavený kód je 12345. Kód můžete vytvořit a změnit a přístroj můžete nastavit tak, aby bezpečnostní kód vyžadoval. Kód uchovávejte v tajnosti a uložte jej odděleně od přístroje. Pokud kód zapomenete a přístroj je zamknout, bude přístroj vyžadovat servisní zásah. Mohou být vyžadovány další poplatky a všechna osobní data v přístroji mohou být vymazána. Další informace zjistíte ve středisku Nokia Care nebo u prodejce.

Kód PIN dodaný se SIM kartou pomáhá chránit kartu před neoprávněným použitím. Kód PIN2 dodávaný s některými SIM kartami je vyžadován pro přístup k některým službám. Pokud třikrát po sobě zadáte nesprávně kód PIN nebo PIN2, budete požádáni o zadání kódu PUK nebo PUK2. Pokud je nemáte k dispozici, obraťte se na provozovatele služeb.

PIN modulu je vyžadován pro přístup k informacím v modulu zabezpečení SIM karty. PIN podpisu může být vyžadován pro digitální podpis. Heslo pro blokování je vyžadováno při používání služby blokování hovorů.

Pro nastavení práce přístroje s přístupovými kódy a nastavení zabezpečení zvolte možnost **Menu > Nastavení > Zabezpečení**.

## Ovládání hlasitosti



### Upozornění:

Trvalé působení nadměrného hluku může poškodit váš sluch. Poslouchejte hudbu o přiměřené hlasitosti a nadržte přístroj u ucha, pokud je používán hlasitý reproduktor.

Chcete-li během hovoru nebo poslechu zvukového souboru či FM rádia upravit hlasitost sluchátka nebo reproduktoru, stiskněte navigační tlačítko nahoru nebo dolů.

## Pohotovostní režim

Je-li telefon připraven k použití a na displeji nejsou uživatelem zadány žádné znaky, nachází se telefon v pohotovostním režimu.

1	Intenzita signálu sítě	
2	Stav nabití baterie	
3	Název sítě nebo logo operátora	
4	Funkce výběrových kláves	

Levá klávesa pro výběr je **Jdi na** pro zobrazení funkcí v seznamu osobních zkratek. Při prohlížení seznamu zvolte klávesu **Volby** > **Zvolit volby** pro zobrazení dostupných funkcí, nebo zvolte klávesu **Volby** > **Organizovat** pro uspořádání funkcí v seznamu zkratek.

Aby se na displeji telefonu zobrazil seznam zvolených funkcí a informací, které můžete zobrazit přímo z pohotovostního režimu, zvolte klávesu **Menu** > **Nastavení** > **Displej** > **Výchozí zobrazení**.

## Indikátory



Máte nepřečtené zprávy.



Máte neodeslané, zrušené nebo chybně doručené zprávy.



Klávesnice je zamknutá.



Přístroj při příchozím hovoru nebo textové zprávě nevyzvání.



Je nastaveno upozornění.



Přístroj je připojen k síti GPRS nebo EGPRS.



Je navázáno spojení GPRS nebo EGPRS.



Spojení GPRS nebo EGPRS je pozastaveno (přidrženo).



Přístroj je zaregistrován do sítě 3G (UMTS).



Je zapnuta technologie Bluetooth.



Všechny příchozí hovory jsou přeměrovány na jiné číslo.



Hovory jsou omezeny na uzavřenou skupinu.

Aktuální profil je aktivní na určitou dobu.

K přístroji je připojen headset.

Přístroj je datovým kabelem USB připojen k jinému přístroji.

### Navigace v menu

Funkce přístroje jsou seskupeny do menu. Ne všechny funkce menu nebo dostupné položky jsou zde popsány.

Na domovské obrazovce zvolte možnost **Menu** a vyberte požadované menu a dílčí menu.

### Ukončení aktuální úrovně menu

Zvolte možnost **Konec** nebo **Zpět**.

### Návrat na domovskou obrazovku

Stiskněte tlačítko **Konec**.

### Změna zobrazení menu

Zvolte možnost **Menu** > **Volby** > **Zobraz. hlavní menu**.

### Klávesové zkratky

Díky klávesovým zkratkám máte rychlý přístup k často používaným funkcím telefonu.

Zvolte **Menu** > **Nastavení** > **Osobní kláv. zkr.**.

### Přiřazení funkcí telefonu výběrovým tlačítkům

Zvolte možnost **Pravá výběr. kláv.** nebo **Levá výběrová kláv.** a vyberte v seznamu funkci.

### Nastavení funkce navigačního tlačítka

Zvolte **Navigační klávesa**. Vyberte požadovaný směr a zvolte **Změna** nebo **Přiřadit** a funkci ze seznamu.

### Menu operátora

Otevřete portál služeb nabízených vaším operátorem sítě. Podrobnější informace získáte od operátora sítě. Operátor může toto menu aktualizovat zprávami služby.



### Práce s přístrojem bez SIM karty

Některé funkce přístroje lze používat bez vložené karty SIM, například hry. Funkce, které nejsou k dispozici při aktivním profilu Letadlo, nelze v menu vybrat.

## Psaní textu

### Textové režimy

Chcete-li zadávat text (například při psaní zpráv), můžete použít tradiční nebo prediktivní metodu.

Při psaní textu přepnete podržením stisknuté klávesy **Volby** mezi tradiční metodou (indikovaná ikonou ) a prediktivní metodou (indikovaná ikonou ). Prediktivní metodou nejsou podporovány všechny jazyky.

Velikost písmen je označována ikonami **AbC abc a ABC**.

Pro změnu velikosti znaků stiskněte **#**. Chcete-li přepnout z režimu psaní písmen do režimu číslic (indikovaný ikonou **123**), podržte stisknutou klávesu **#** a zvolte **Režim psaní číslic**. Pro přepnutí z režimu číslic do režimu písmen podržte stisknutou klávesu **#**.

Chcete-li nastavit jazyk psaní, zvolte **Volby > Jazyk psaní**.

### Tradiční zadávání textu

Opakovaně tiskněte číselná tlačítka 2-9, dokud přístroj nezobrazí požadovaný znak. Dostupné znaky jsou závislé na zvoleném jazyku psaní.

Je-li další požadovaný znak umístěn na stejném tlačítku jako znak předchozí, počkejte, dokud se nezobrazí kurzor, a poté zadejte znak.

Opakovaným stisknutím tlačítka **1** můžete vložit nejběžnější interpunkční znaménka a speciální znaky. Pro zobrazení seznamu speciálních znaků podržte stisknutou klávesu **\***. Mezeru vložíte stisknutím tlačítka **0**.

### Prediktivní vkládání textu

Prediktivní psaní textu je založeno na spolupráci s vestavěným slovníkem, do kterého rovněž můžete přidávat nová slova.

- 1 Začněte psát slovo klávesami **2 až 9**. Pro každé písmeno stiskněte odpovídající klávesu pouze jednou.
- 2 Slovo potvrďte stisknutím navigační klávesy vpravo nebo vložením mezery.
  - Není-li slovo správné, opakovaně tiskněte **\*** a vyberte slovo v seznamu.
  - Je-li za slovem zobrazen znak **?**, není slovo, které chcete napsat, ve slovníku. Pro přidání slova do slovníku zvolte **Psaní**. Tradiční metodou napište slovo a zvolte **Uložit**.
  - Chcete-li psát složená slova, zadejte první část slova a potvrďte ji stisknutím navigační klávesy vpravo. Napište poslední část slova a potvrďte slovo.
- 3 Začněte psát další slovo.

### Účet Nokia a služby Ovi společnosti Nokia

Účet Nokia si můžete vytvořit z počítače nebo z mobilního přístroje.

Služby Ovi společnosti Nokia a účet Nokia nabízejí například tyto možnosti:


- Získání bezplatného účtu Pošta Ovi.
- Stahování her, aplikací, videa a vyzváněcích tónů ze služby Ovi Obchod.

Dostupné služby se mohou lišit podle zemí a oblastí. Nejsou podporovány všechny jazyky.

Další informace o službě Ovi najdete na webu [www.ovi.com](http://www.ovi.com).


Chcete-li si účet Nokia vytvořit později, otevřete z přístroje některou službu Ovi a služba vás vyzve k vytvoření účtu.

### O Obchodě Ovi

 Pomocí služby Ovi Obchod můžete do přístroje stahovat mobilní hry, aplikace, videoklipy, obrázky, motivy a vyzváněcí tóny. Některé položky jsou zdarma, za jiné musíte zakoupit pomocí platební karty nebo přes telefonní účet. Dostupnost způsobů platby závisí na zemi vašeho pobytu a nabídce poskytovatele služeb. Ovi Obchod nabízí obsah kompatibilní s vaším mobilním telefonem a odpovídající vašemu vkusu a místu pobytu.

## Kontakty

Zvolte možnost **Menu** > **Kontakty**.

Jména a telefonní čísla můžete uložit do paměti přístroje nebo na SIM kartu. Do paměti přístroje můžete ukládat kontakty s čísly a textovými položkami. Jména a čísla uložená na SIM kartě jsou označena ikonou .

### Přidání kontaktu

Zvolte možnost **Přidat nové**.

### Přidání detailů kontaktu

Zkontrolujte, zda je nastavena paměť **Telefon** nebo **Telefon a SIM**. Zvolte možnost **Jména**, přejděte na jméno a zvolte možnost **Detaily** > **Volby** > **Přidat detail**.

### Hledání kontaktu

Zvolte možnost **Jména** a procházejte seznamem kontaktů nebo zadejte první písmena jména kontaktu.



### Kopírování kontaktu do jiné paměti

Zvolte možnost **Jména**, přejděte na kontakt a zvolte možnost **Detaily** > **Volby** > **Kopírovat číslo**. Na SIM kartu můžete s každým jménem uložit pouze jedno telefonní číslo.

### Vyberte, kam chcete ukládat kontakty, jak je chcete zobrazovat, a kolik paměti spotřebují.

Zvolte možnost **Nastavení**.

### Odeslání vizitky

V seznamu kontaktů vyhledejte kontakt a zvolte možnost **Detaily** > **Volby** > **Odeslat vizitku**. Vizitky můžete posílat a přijímat z přístrojů, které podporují normu vCard.

## Volání

### Volání a přijímání hovoru

#### Volání

Zadejte telefonní číslo včetně případného kódu země a předčíslí a stiskněte tlačítko **Volat**. U mezinárodních hovorů vložte dvojím stisknutím tlačítka \* znak + (nahrazuje mezinárodní přístupový kód) a zadejte mezinárodní směrové číslo, národní směrové číslo (podle potřeby bez úvodní nuly) a telefonní číslo.

#### Přijetí příchozího hovoru

Stiskněte tlačítko **Volat**.

#### Odmítnutí hovoru

Stiskněte tlačítko **Konec**.

#### Nastavení hlasitosti.

Během hovoru stiskněte navigační tlačítko nahoru nebo dolů.

### Reproduktor

Je-li to možné, můžete zvolením **Reprod.** nebo **Normální** použít v průběhu hovoru reproduktor nebo sluchátko telefonu.



#### Upozornění:

Trvalé působení nadměrného hluku může poškodit váš sluch. Poslouchejte hudbu o přiměřené hlasitosti a nedržte přístroj u ucha, pokud je používán hlasitý reproduktor.

### Volání pomocí zkratek

#### Přiřazení telefonního čísla k tlačítku zrychlené volby.

Zvolte možnost **Menu** > **Kontakty** > **Zrychlené volby**, přejděte na požadovanou číslici (2-9) a zvolte možnost **Přiřadit**. Zadejte požadované telefonní číslo nebo zvolte možnost **Hledat** a vyberte uložený kontakt.

#### Aktivace zrychlené volby.

Zvolte možnost **Menu** > **Nastavení** > **Volání** > **Zrychlená volba** > **Zapnuto**.

#### Volání pomocí zrychlené volby

V pohotovostním režimu podržte stisknuté příslušnou číslici.

### Protokol

Chcete-li zobrazit informace o hovorech, zprávách a datových a synchronizačních událostech, zvolte možnost **Menu** > **Protokol** a vyberte vhodnou možnost.



**Poznámka:** Skutečná částka za hovory a služby uvedená na faktuře od vašeho poskytovatele síťových služeb se může lišit v závislosti na službách sítě, zaokrouhlování, daních atd.

### Zprávy

V telefonu můžete posílat a přijímat textové, multimediální, zvukové a okamžité zprávy. Můžete také posílat a přijímat e-maily. Služby zpráv je možné používat jen v případě, že je vaše síť nebo poskytovatel služeb podporuje.

#### Textové a multimediální zprávy

Můžete vytvořit zprávu a případně k ní připojit například obrázek. Telefon po přidání zprávy automaticky změní textovou zprávu na multimediální.

#### Textové zprávy

Váš přístroj podporuje textové zprávy, jejichž délka překračuje limit pro jednu zprávu. Delší zprávy budou odeslány jako dvě či více zpráv. Poskytovatel služeb může takovou zprávu vyúčtovat odpovídajícím způsobem. Znaky, které používají diakritiku nebo jiné značky, nebo znaky některých jazyků, vyžadují více místa, a tím snižují počet znaků, které je možné poslat v jedné zprávě.

Přístroj zobrazí celkový počet zbývajících znaků a počet odesílaných zpráv.

Chcete-li odeslat zprávu, musí být v přístroji uloženo správné číslo střediska zpráv. Toto číslo je obvykle nastaveno SIM kartou.

Chcete-li číslo nastavit ručně, použijte tento postup:

- 1 Zvolte možnost **Menu** > **Zprávy** > **Nastavení zpráv** > **Textové zprávy** > **Střediska zpráv**.
- 2 Zadejte jméno a číslo dodané provozovatelem služeb.

### Multimediální zprávy

Multimediální zpráva může obsahovat text, obrázky a zvukové klipy.

Přijímat a zobrazovat multimediální zprávy mohou pouze přístroje, které mají kompatibilní funkce. Vzhled zprávy se může lišit v závislosti na přístroji, na kterém je zpráva obdržena.

Bezdrátová síť může omezit velikost zpráv MMS. Pokud vložený obrázek překročí tento limit, přístroj jej může zmenšit, aby jej bylo možné poslat prostřednictvím MMS.



**Důležité:** Při otvírání zpráv buďte opatrní. Zprávy mohou obsahovat škodlivý software nebo mohou být pro váš přístroj nebo PC jinak nebezpečné.

Informace o dostupnosti a možnosti objednání služby multimediálních zpráv (MMS) získáte od svého poskytovatele služeb.

### Vytváření zpráv

- 1 Zvolte možnost **Menu** > **Zprávy** > **Vytvořit zprávu** a vyberte typ zprávy.
- 2 Do pole **Komu:** zadejte číslo nebo e-mailovou adresu příjemce (síťová služba). Chcete-li vybrat příjemce, zvolte možnost **Přidat**. Můžete vybrat více než jednoho příjemce.
- 3 Do pole **Text:** napište zprávu.

Pro vložení speciálního znaku nebo smajlíka zvolte možnost **Volby** > **Vložit symbol**.

Pro připojení obsahu ke zprávě přejděte na panel pro přílohy ve spodní části displeje a vyberte požadovaný typ obsahu. Typ zprávy se automaticky změní z textové na multimediální.

- 4 Zvolte možnost **Odeslat**.



**Poznámka:** Ikona odeslané zprávy nebo text na displeji přístroje nesvědčí o tom, že zpráva byla doručena zamýšlenému příjemci.

Poskytovatelé služeb si mohou v závislosti na typu zprávy účtovat různé poplatky. Podrobnější informace získáte u provozovatele služby.

### E-mail

#### Nastavení e-mailu

Zvolte možnost **Menu** > **Zprávy** > **E-mail**.

Pokud zatím poštovní účet nemáte, můžete si vytvořit účet Nokia zahrnující i službu Pošta Ovi.

- 1 Zvolte možnost **Získejte službu Pošta Ovi**.
- 2 Postupujte podle pokynů.

#### Čtení, psaní a posílání e-mailů

Zvolte možnost **Menu** > **Zprávy** > **E-mail**.

#### Čtení e-mailů

Vyberte zprávu a zvolte možnost **Otevřít**.



**Důležité:** Při otevírání zpráv buďte opatrní. Zprávy mohou obsahovat škodlivý software nebo mohou být pro váš přístroj nebo PC jinak nebezpečné.

Zprávy s přílohami, například s obrázky, jsou označeny ikonou sponky. Některé přílohy nemusejí být s přístrojem kompatibilní, v takovém případě je nelze v přístroji zobrazit.

#### Zobrazování příloh

Vyberte přílohu a zvolte možnost **Zobrazit**.

#### Psaní zpráv el. pošty

Zvolte možnost **Volby** > **Vytvořit novou**.

#### Připojení souboru ke zprávě el. pošty

Zvolte možnost **Volby** > **Přiložit soubor**.

#### Odeslání el. pošty

Zvolte možnost **Odeslat**.

#### Zavření poštovní aplikace

Zvolte možnost **Odhlásit se**.

### Chatování s přáteli

Přístroj umožňuje vedené konverzace s ostatními uživateli online.

Můžete využívat svůj existující účet komunity chatu, který přístroj podporuje. Pokud u žádné služby chatu nejste zaregistrováni, můžete si z počítače nebo z přístroje vytvořit účet u podporované služby chatu. Menu se mohou lišit podle konkrétní služby chatu.

Chcete-li se připojit ke službě, zvolte možnost **Menu > Zprávy > Zprávy Chatu** a postupujte podle zobrazených pokynů.

### Zprávy flash

Zprávy flash jsou textové zprávy, které jsou okamžitě po přijetí zobrazeny.

Zvolte možnost **Menu > Zprávy**.

- 1 Zvolte možnost **Vytvořit zprávu > Zpr. př. na disp..**
- 2 Do pole **Komu:** zadejte číslo příjemce. Chcete-li vybrat příjemce, zvolte možnost **Přidat**. Můžete vybrat více než jednoho příjemce.
- 3 Do pole **Zpráva:** napište zprávu.  
Pro vložení speciálního znaku nebo smajlíka zvolte možnost **Volby > Vložit symbol**.
- 4 Zvolte možnost **Odeslat**.

### Zvukové zprávy Nokia Xpress

Pohodlné vytváření a posílání zvukových zpráv zprávami MMS.

Zvolte možnost **Menu > Zprávy**.

- 1 Zvolte možnost **Vytvořit zprávu > Zvuková zpráva**. Spustí se záznamník.
- 2 Chcete-li nahrát zprávu, vyberte možnost **●**.
- 3 Chcete-li nahrávání zastavit, zvolte možnost **■**.
- 4 Do pole **Komu:** zadejte číslo příjemce. Chcete-li vybrat příjemce, zvolte možnost **Přidat**. Můžete vybrat více než jednoho příjemce.
- 5 Zvolte možnost **Odeslat**.

### Hlasové zprávy

Hlasová schránka je síťová služba, kterou budete zřejmě muset objednat. O další informace požádejte svého poskytovatele služby.

#### Volání záznamníku

Podržte stisknuté tlačítko **1**.

#### Změna čísla záznamníku

Zvolte možnost **Menu > Zprávy > Hlasové zprávy a Číslo hlas. schránky**.

### Nastavení zpráv

Zvolte možnost **Menu** > **Zprávy a Nastavení zpráv**.

Vyberte některou z následujících možností:

**Základní nastavení** — Nastavení velikosti písma pro zprávy a zapnutí grafických smajlíků.

**Textové zprávy** — Nastavení středisek zpráv pro textové zprávy a zapnutí doručenek.

**Multimediál. zprávy** — Zapnutí potvrzení o doručení, povolení příjmu multimediálních zpráv a reklamy a nastavení dalších předvoleb pro multimediální zprávy.

**Zprávy služby** — Aktivace zpráv služby a nastavení předvoleb týkajících se zpráv služby.

## Organizér

### Budík

Telefon můžete nastavit tak, aby v požadovaném čase spustil upozornění.

#### Nastavení upozornění

- 1 Zvolte možnost **Menu** > **Organizér** > **Budík**.
- 2 Nastavte upozornění a zadejte čas.
- 3 Pokud chcete signalizaci nastavit na vybrané dny v týdnu, zvolte možnost **Opakovat:** > **Zapnuto** a vyberte dny.
- 4 Vyberte tón signalizace. Pokud zvolíte jako tón upozornění rádio, připojte k přístroji headset.
- 5 Nastavte prodlevu opětovného upozornění a zvolte možnost **Uložit**.

#### Ukončení upozornění

Zvolte možnost **Stop**. Necháte-li přístroj signalizovat po dobu jedné minuty nebo zvolíte možnost **Dospat**, bude upozornění na nastavenou dobu přerušeno a poté opět obnoveno.

### Kalendář a seznam úkolů

Zvolte **Menu** > **Organizér** > **Kalendář**. Dnešní den je zobrazen v rámečku. Pokud daný den obsahuje nějaké poznámky, je zobrazen tučně.

#### Přidání záznamu do kalendáře

Vyhledejte požadované datum a zvolte možnost **Volby** > **Zapsat poznámku**.

#### Zobrazení podrobností záznamu

Přejděte na záznam a zvolte možnost **Ukázat**.

## Odstranění všech záznamů z kalendáře

Zvolte **Volby** > **Odstranit poznámky** > **Všechny poznámky**.

## Zobrazení seznamu úkolů

Zvolte **Menu** > **Organizér** > **Seznam úkolů**.

Seznam úkolů je zobrazen seřazený podle priority. Chcete-li přidat či odstranit poznámku, odeslat poznámku, označit poznámku jako hotovou nebo seřadit seznam úkolů podle data dokončení, zvolte **Volby**.

## Web nebo Internet

Prostřednictvím prohlížeče telefonu máte přístup k různým službám internetu. Vzhled webových stránek se může z důvodu velikosti displeje lišit. Nebude možné zobrazit všechny detaily webových stránek.

V závislosti na vašem telefonu může být funkce procházení webových stránek v menu zobrazena jako **Web nebo Internet**, dále označována jako **Web**.



**Důležité:** Používejte pouze služby, kterým důvěřujete a které nabízejí odpovídající zabezpečení a ochranu před škodlivým softwarem.

Informace o dostupnosti služeb, cenách a použití získáte od poskytovatele služeb.

Od svého poskytovatele služeb můžete přijmout nastavení požadované pro procházení v podobě konfigurační zprávy.

## Připojit k webové službě

Zvolte **Menu** > **Internet** > **Domů**. V pohotovostním režimu také můžete podržet stisknuté tlačítko **0**.

Po připojení k službě můžete zahájit prohlížení jejich stránek. Funkce tlačítek telefonu se může u různých služeb lišit. Postupujte podle pokynů na displeji telefonu. Podrobnější informace získáte od poskytovatele služeb.

## Média

### Fotoaparát a video

Váš přístroj podporuje snímání obrázků v rozlišení 2048 x 1536 pixelů.

## Režim fotoaparátu

---

### Fotografování

Zvolte možnost **Menu** > **Média** > **Fotoaparát**.

### Zvětšení nebo zmenšení

Stiskněte navigační tlačítko nahoru nebo dolů.

### Fotografování

Zvolte možnost **Vyfoto..**

### Nastavení režimu náhledu a času

Zvolte možnost **Volby** > **Nastavení** > **Doba náhledu foto..**

### Zapnutí samospouště

Zvolte možnost **Volby** > **Samospoušť**.

## Režim videa

---

### Práce s funkcí videa

Zvolte možnost **Menu** > **Média** > **Dig. fotoaparát**.

### Zahájení nahrávání videoklipu

Zvolte možnost **Nahrát**.

### Přepínání mezi režimem fotografií a videa

V režimu fotoaparátu nebo videa přejděte vlevo nebo vpravo.

## Rádio FM

Příjem FM rádia je závislý na anténě, která je jiná než anténa bezdrátového přístroje. Aby FM rádio správně fungovalo, musí být k přístroji připojena kompatibilní sluchátka nebo jiné příslušenství.



### Upozornění:

Trvalé působení nadměrného hluku může poškodit váš sluch. Poslouchejte hudbu o přiměřené hlasitosti a nedržte přístroj u ucha, pokud je používán hlasitý reproduktor.

Zvolte možnost **Menu** > **Média** > **Rádio**.



### Hledání stanice v okolí

Podržte stisknuté navigační tlačítko vlevo nebo vpravo.

### Uložení stanice

Naladíte požadovanou stanici a zvolte možnost **Volby** > **Uložit stanici**.

### Přepínání mezi uloženými stanicemi

Procházejte stanicemi stisknutím navigačního tlačítka vlevo nebo vpravo nebo stiskněte tlačítko číslice odpovídající požadované stanici v paměti.

### Nastavení hlasitosti.

Stiskněte navigační tlačítko nahoru nebo dolů.

### Ponechání zapnutého rádia na pozadí

Stiskněte tlačítko Konec.

### Vypnutí rádia

Podržte stisknuté tlačítko Konec.

## Hlasový záznamník

Zvolte možnost **Menu** > **Média** > **Záznamník**.

Rekordér (záznamník) není možné použít, je-li aktivní datové volání nebo GPRS spojení.

### Zahájení nahrávání

Zvolte ikonu nahrávání.

### Zahájení nahrávání v průběhu hovoru

Zvolte možnost **Volby** > **Nahrávat**. Při nahrávání hovoru držte telefon v normální poloze u ucha. Nahrávka bude uložena do složky Nahrávky ve složce Galerie.

### Poslech poslední nahrávky

Zvolte možnost **Volby** > **Přehrát posl. zazn.**

### Odeslání poslední nahrávky v multimediální zprávě

Zvolte možnost **Volby** > **Odesl. posl. záznam**.

## Přehrávač hudby

Tento přístroj obsahuje přehrávač hudby pro poslech písní nebo jiných zvukových souborů MP3 nebo AAC.



### **Upozornění:**

Trvalé působení nadměrného hluku může poškodit váš sluch. Poslouchejte hudbu o přiměřené hlasitosti a nedržte přístroj u ucha, pokud je používán hlasitý reproduktor.

Zvolte **Menu** > **Média** > **Přehrávač médií**.

### **Zahájení a pozastavení přehrávání**

Stiskněte navigační tlačítko.

### **Přechod na začátek aktuální skladby**

Stiskněte navigační tlačítko vlevo.

### **Návrat na předchozí skladbu**

Dvakrát stiskněte navigační tlačítko vlevo.

### **Přechod na další skladbu**

Přejděte vpravo.

### **Rychlé posunutí aktuální skladby vzad**

Podržte stisknuté navigační tlačítko vlevo.

### **Rychlé posunutí aktuální skladby vpřed**

Podržte stisknuté navigační tlačítko vpravo.

### **Nastavení hlasitosti.**

Stiskněte navigační tlačítko nahoru nebo dolů.

### **Vypnutí nebo zapnutí zvuku hudebního přehrávače**

Stiskněte tlačítko #.

### **Ponechání zapnutého hudebního přehrávače na pozadí**

Stiskněte tlačítko Konec.

### **Zavření hudebního přehrávače**

Podržte stisknuté tlačítko Konec.

## **Galerie**

Tento telefon podporuje systém správy digitálních práv (DRM) pro ochranu získaného obsahu. Před získáním jakéhokoli obsahu se informujte o aktivacím klíči a podmínkách doručení. Získání určitého obsahu může být zpoplatněno.

## Správa digitálních oprávnění (DRM)

Vlastníci obsahu mohou používat různé typy technologií pro správu digitálních oprávnění (DRM) k zajištění ochrany jejich duševního vlastnictví včetně autorských práv. Tento přístroj používá různé typy softwaru DRM pro přístup k obsahu chráněnému pomocí DRM. S tímto přístrojem si můžete zjednat přístup k obsahu chráněnému pomocí WMDRM 10, OMA DRM 1.0, OMA DRM 1.0 forward lock a OMA DRM 2.0. Pokud některý software DRM nedokáže obsah ochránit, vlastník obsahu může požádat, aby tomuto softwaru DRM byla odebrána možnost přístupu k obsahu chráněnému novou verzí DRM. Odebrání možnosti přístupu může rovněž zabránit obnovení takového obsahu chráněného pomocí DRM, který je již v přístroji. Odebrání možnosti přístupu tohoto softwaru DRM neovlivní užití obsahu chráněného jinými typy DRM nebo užívání obsahu nechráněného pomocí DRM.

Obsah chráněný správou digitálních práv (DRM) je dodán s přidruženým aktivačním klíčem, který vymezuje vaše práva k používání obsahu.

Je-li ve vašem přístroji obsah chráněný pomocí OMA DRM, použijte pro zálohování aktivačních klíčů i obsahu funkci zálohování programu Nokia Ovi Suite.

Jiné způsoby přenosu nemusí přenést aktivační klíče, které musí být obnoveny spolu s obsahem, abyste mohli pokračovat v používání obsahu chráněného pomocí OMA DRM po zformátování paměti přístroje. Aktivační klíče byste mohli potřebovat obnovit i v případě, že dojde k poškození souborů ve vašem přístroji.

Je-li ve vašem přístroji obsah chráněný pomocí WMDRM, dojde po zformátování paměti přístroje ke ztrátě aktivačních klíčů i obsahu. Aktivační klíče a obsah můžete ztratit i v případě, že dojde k poškození souborů ve vašem přístroji. Ztráta aktivačních klíčů nebo obsahu může omezit vaši možnost opětovného užívání stejného obsahu ve vašem přístroji. O další informace požádejte svého poskytovatele služby.

## Zobrazení obsahu galerie

Zvolte možnost **Menu > Galerie**.

## Nastavení

### Profily

Čekáte hovor, ale nemůžete přístroj nechat zvonit? Přístroj má různé skupiny nastavení, tzv. profily, ve kterých můžete upravit tóny telefonu pro různé události a prostředí.

Zvolte možnost **Menu > Nastavení > Profily**.

Vyberte požadovaný profil a vyberte některou z následujících možností:

**Aktivovat** — Aktivování profilu.

**Přízpusobit** — Změna nastavení profilu.

**Dočasný** — Nastavení doby, po kterou je profil aktivní. Po uplynutí doby nastavené u dočasného profilu se aktivuje předchozí profil, který nebyl nastaven jako dočasný.

Dostupné možnosti se mohou lišit.



### **Upozornění:**

V profilu Letadlo nemůžete volat ani přijímat žádné hovory, včetně tísňových, ani používat další funkce, které vyžadují pokrytí sítě. Chcete-li volat, musíte nejdříve změnou profilu aktivovat funkce telefonu. Byl-li přístroj zamknut, zadejte zamykací kód.

Potřebujete-li uskutečnit tísňový hovor v případě, že je přístroj zamknutý a je v profilu Letadlo, měli byste mít možnost zadat oficiální číslo tísňové linky naprogramované v přístroji do pole kódu zámku a zvolit "Volat". Přístroj potvrdí, že se chystáte opustit profil Letadlo za účelem zahájení tísňového volání.

### **Tóny**

U vybraného aktivního profilu můžete změnit nastavení tónů.

Zvolte možnost **Menu > Nastavení > Tóny**. Stejná nastavení najdete v menu **Profily**.

### **Displej**

Zvolte možnost **Menu > Nastavení > Displej**.

Nyní můžete zobrazit nebo nastavit tapetu, velikost písma a další prvky displeje přístroje.

### **Datum a čas**

Zvolte **Menu > Nastavení > Datum a čas**.

#### **Nastavení data a času**

Zvolte **Nastav. data a času**.

#### **Nastavení formátu data a času**

Zvolte **Formát data a času**.

#### **Automatická aktualizace času podle aktuálního časového pásma**

Zvolte možnost **Aut. akt. data/času** (síťová služba).

### **Synchronizace a zálohování**

Zvolte možnost **Menu > Nastavení > Synch. a zálohov..**

Vyberte některou z následujících možností:

**Výměna telef.** — Synchronizace nebo kopírování vybraných dat, například kontaktů, záznamů kalendáře, poznámek nebo zpráv, mezi vaším přístrojem a jiným přístrojem.

**Vytvořit zálohu** — Zálohování vybraných dat na připojené externí paměťové zařízení.

**Obnovit zálohu** — Obnovení dat ze zálohy na připojeném externím paměťovém zařízení. Chcete-li zobrazit údaje o souboru zálohy, zvolte možnost **Volby > Detaily**.

**Přenos dat** — Synchronizace nebo kopírování vybraných dat mezi vaším přístrojem a síťovým serverem (síťová služba).

## Připojení

Telefon je vybaven několika funkcemi umožňujícími připojení k jiným zařízením pro vysílání a příjem dat.

## Bezdrátová technologie Bluetooth

Technologie Bluetooth pomocí radiových vln spojuje přístroj s kompatibilními zařízeními Bluetooth ve vzdálenosti do 10 metrů.

Tento přístroj se shoduje se specifikací Bluetooth 2.1 + EDR a podporuje následující profily: Generic Access, Hands-Free, Headset, Object Push, File Transfer, Dial-Up Networking, Serial Port, SIM Access, Generic Object Exchange, Advanced Audio Distribution, Audio Video Remote Control a Generic Audio Video Distribution. Pro zajištění možnosti spolupráce s ostatními přístroji podporujícími technologii Bluetooth použijte příslušenství schválená společností Nokia pro tento model. Informujte se u výrobce jiných zařízení, zda je jejich přístroj kompatibilní s tímto přístrojem.


Funkce používající technologii Bluetooth zvyšují spotřebu elektrické energie baterie a snižují životnost baterie.

Je-li bezdrátový přístroj v režimu vzdálené SIM, můžete pro iniciování a přijímání hovorů používat pouze připojené kompatibilní příslušenství, tedy například sadu do auta.

Váš bezdrátový přístroj nebude v tomto režimu provádět žádná volání, kromě volání na čísla tísňových linek naprogramovaná v přístroji.

Chcete-li volat, musíte nejdříve opustit režim vzdálené SIM. Byl-li přístroj zamknut, nejdříve jej odemkněte zadáním zamykacího kódu.

## Navázání spojení Bluetooth

- 1 Zvolte možnost **Menu > Nastavení > Připojení > Bluetooth**.
- 2 Zvolte možnost **Název mého telef.** a zadejte název přístroje.
- 3 Chcete-li aktivovat spojení Bluetooth, zvolte možnost **Bluetooth > Zapnuto**. Aktivní spojení Bluetooth označuje ikona .

- 4 Chcete-li k přístroji připojit zvukové příslušenství, zvolte možnost **Přip. k audio přísluř.** a vyberte příslušenství.
- 5 Chcete-li přístroj spárovat s libovolným zařízením Bluetooth v dosahu, zvolte možnost **Spárované přístroje > Přid. nový přístř..**
- 6 Přejděte na nalezené zařízení a zvolte možnost **Přidat**.
- 7 Zadejte do přístroje heslo (až 16 znaků) a povolte spojení na druhém zařízení Bluetooth.

Provoz přístroje ve skrytém režimu je bezpečnější způsob jak se vyhnout škodlivému softwaru. Nepotvrzujte připojení Bluetooth ze zdrojů, kterým nedůvěřujete. Případně vypněte funkci Bluetooth. Tím se neovlivní ostatní funkce přístroje.

### Připojení počítače k internetu

Pomocí technologie Bluetooth můžete připojit kompatibilní počítač k internetu. Přístroj musí mít povoleno připojení k internetu (síťová služba) a počítač musí podporovat technologii Bluetooth. Po připojení ke službě přístupového bodu sítě (network access point, NAP) přístroje a spárování s počítačem přístroj automaticky naváže paketové datové spojení s internetem.

### Datové pakety

Síťová služba GPRS (General Packet Radio Service) umožňuje mobilním telefonům odesílat a přijímat data v sítích založených na protokolu IP (Internet Protocol).

Chcete-li nastavit způsob používání služby, zvolte možnost **Menu > Nastavení > Připojení > Paketová data > Spojení paketov. dat** a vyberte některou z následujících možností:

**Podle potřeby** — Navázání paketového datového spojení podle potřeby aplikace. Spojení je ukončeno při ukončení aplikace.

**Vždy online** — Automatické připojení k paketové datové síti po zapnutí telefonu.

Přístroj můžete používat jako modem: pomocí technologie Bluetooth ho připojte ke kompatibilnímu počítači. Další informace najdete v dokumentaci k sadě Nokia Ovi Suite.

### Hovory a telefon

Zvolte **Menu > Nastavení > Volání**.

#### Přesměrování příchozích hovorů

Zvolte možnost **Přesměrování** (síťová služba). Podrobnější informace získáte od poskytovatele služby.

#### Automatické opakování vytáčení desetkrát po neúspěšném pokusu

Zvolte **Automatická volba > Zapnuto**.

**Upozornění na příchozí hovory, pokud právě hovoříte**

Zvolte možnost **Čekání hovoru** > **Aktivovat** (síťová služba).

**Zobrazení nebo skrytí vašeho telefonního čísla volanému účastníkovi**

Zvolte možnost **Odesl. moji id. volaj.** (síťová služba).

**Nastavení jazyka displeje**

Zvolte možnost **Menu** > **Nastavení** > **Telefon** > **Jazyková nastavení** > **Jazyk telefonu.**

**Obnovení standardního nastavení**

Chcete-li vrátit výchozí nastavení přístroje, zvolte možnost **Menu** > **Nastavení** > **Obn. stand. nast.**

Chcete-li obnovit všechna nastavení, aniž byste odstranili osobní data, zvolte možnost **Pouze nastavení.**

Chcete-li obnovit všechna nastavení a odstranit osobní data (kontakty, zprávy, soubory médií, aktivační klíče atd.), zvolte možnost **Vše.**

**Další nápověda****Podpora**

Pokud chcete o používání přístroje zjistit více informací nebo si nejste jisti, jak má přístroj pracovat, nahlédněte na stránky [www.nokia.com/support](http://www.nokia.com/support) nebo z mobilního přístroje na stránky [www.nokia.mobi/support](http://www.nokia.mobi/support).

Pokud potíže nevyřešíte, zkuste následující možnosti:

- Restartujte přístroj. Vypněte přístroj a vyjměte baterii. Přibližně po minutě vraťte baterii zpět a přístroj zapněte.
- Obnovte původní nastavení.
- Aktualizujte software přístroje.

Pokud potíže stále trvají, obraťte se s dotazem na opravu na společnost Nokia. Přečtěte si stránku [www.nokia.com/repair](http://www.nokia.com/repair). Před odesláním přístroje na opravu vždy vytvořte zálohu dat přístroje.

**Aktualizace softwaru přístroje**

Aktualizací softwaru přístroje můžete získat nové a rozšířené funkce. Aktualizace softwaru může také vylepšit výkon přístroje.

Doporučujeme, abyste před aktualizací softwaru přístroje záložovali svá osobní data.



### Upozornění:

Pokud instalujete novou verzi softwaru, nemůžete používat přístroj, a to ani pro tísňová volání, dokud není instalace dokončena a přístroj není restartován.

Stažení nových verzí softwaru může vyžadovat přenos velkého množství dat (síťová služba).

Před zahájením aktualizace ověřte, že je baterie přístroje dostatečně nabitá, nebo k přístroji připojte nabíječku.

Po aktualizaci softwaru přístroje nemusejí být aktuální návody v uživatelské příručce a v nápovědě.

### Aktualizace softwaru přístroje z přístroje

Chcete zvýšit výkon přístroje a získat aktualizace aplikací a skvělé nové funkce? Software aktualizujete pravidelně a získáte z přístroje to nejlepší. Přístroj můžete nastavit tak, aby aktualizace kontroloval automaticky.

Zvolte možnost **Menu > Nastavení**.



- 1 Zvolte možnost **Telefon > Aktualizace telefonu**.
- 2 Chcete-li zobrazit aktuální verzi softwaru a zkontrolovat, zda je k dispozici aktualizace, zvolte možnost **Inf. o současném SW**.



- 3 Pro stažení a instalaci aktualizace softwaru zvolte možnost **Stáh. SW telefonu**. Postupujte podle pokynů.
- 4 Pokud byla instalace po stažení zrušena, zvolte možnost **Instal. aktualiz. SW**.

Aktualizace softwaru může trvat několik minut. Jsou-li s instalací problémy, kontaktujte provozovatele služby.

### **Automatická kontrola aktualizací softwaru**

Zvolte možnost **Aut. aktualizace SW** a zadejte interval zjišťování dostupnosti nového softwaru.

Váš poskytovatel služeb může aktualizace softwaru zasílat do přístroje bezdrátově (síťová služba).

### **Aktualizace softwaru přístroje z počítače**

K aktualizaci softwaru přístroje můžete použít sadu Nokia Ovi Suite v počítači. Potřebujete kompatibilní počítač, vysokorychlostní připojení k internetu a kompatibilní datový kabel USB pro připojení přístroje k počítači.

Další informace a sadu Nokia Ovi Suite ke stažení najdete na webu [www.ovi.com/suite](http://www.ovi.com/suite).

## **Chraňte životní prostředí**

### **Úspory energie**

Pokud se budete řídit následujícími tipy, nebudete muset tak často dobíjet baterii:

- Vypínejte aplikace a datová připojení, která nepotřebujete, například připojení Bluetooth.
- Vypněte nepotřebné zvuky jako jsou tóny tlačítek.

### **Recyklace**



Když skončí životnost přístroje, mohou být všechny jeho materiály recyklovány na materiály a energii. Společnost Nokia chce zaručit správnou likvidaci a recyklaci, a proto se svými partnery spolupracuje na programu nazvaném We:recycle. Informace o recyklaci starých výrobků Nokia a umístění sběrných míst zjistíte na adrese [www.nokia.com/werecycle](http://www.nokia.com/werecycle), z mobilního přístroje na adrese [nokia.mobi/werecycle](http://nokia.mobi/werecycle) nebo na telefonní lince kontaktního střediska společnosti Nokia.

Balení a uživatelské příručky recyklujte v místním recyklačním středisku.



Symbol přeškrtnutého kontejneru na výrobku, baterii, v doprovodné dokumentaci nebo na obalu vám má připomínat, že všechny elektrické a elektronické výrobky, baterie a akumulátory musí být po ukončení své životnosti uloženy do odděleného sběru. Tento požadavek platí na území Evropské unie. Neodhazujte tyto výrobky do netříděného komunálního odpadu. Další informace o vlivu přístroje na životní prostředí najdete na adrese [www.nokia.com/ecodeclaration](http://www.nokia.com/ecodeclaration).

## Informace o výrobku a bezpečnostní informace

### Příslušenství



#### Upozornění:

Používejte pouze baterie, nabíječky a příslušenství schválené společností Nokia pro použití s tímto konkrétním modelem. Používání jiných typů může způsobit zrušení osvědčení nebo záruk a může být i nebezpečné. Použití neschválených nabíječek nebo baterií může způsobit riziko požáru, výbuchu, úniku kapaliny z baterie nebo jiného nebezpečí.

Informace o dostupnosti schválených příslušenství získáte u svého prodejce. Jestliže odpojujete napájecí kabel od libovolného příslušenství, uchopte a zatáhněte vždy za zástrčku, nikoliv za kabel.

### Baterie

#### Informace o baterii a nabíječce

Přístroj je napájen baterií, kterou je možné opakovaně nabíjet. Baterie určená pro použití s tímto přístrojem je BL-5C. Nokia může pro tento přístroj vyrobit další modely baterií. Tento přístroj je určen pro použití, když je nabíjen z těchto nabíječek: AC-3. Přesné číslo modelu nabíječky se může lišit v závislosti na typu konektoru. Typ konektoru je identifikován jedním z těchto označení: E, X, AR, U, A, C, K nebo B.

Baterie může být mnohokrát opětovně nabita a vybita (řádově stovky cyklů), po určitém čase se však zcela opotřebí. Pokud se doba hovoru a doba v pohotovostním režimu ztratí, vyměňte baterii. Používejte pouze baterie schválené společností Nokia a nabíjejte je pouze nabíječkami schválenými společností Nokia určenými pro tento přístroj.

Je-li baterie použita poprvé nebo nebyla-li baterie používána delší dobu, bude zřejmě nutné pro zahájení nabíjení připojit nabíječku, odpojit ji a znovu připojit. Je-li baterie zcela vybitá, může trvat několik minut, než se na displeji zobrazí indikátor nabíjení nebo než bude možné z přístroje telefonovat.

**Bezpečné vyjmutí.** Před vyjmutím baterie vždy vypněte přístroj a odpojte nabíječku.

Správné nabíjení. Nepoužívejte-li nabíječku, odpojte ji od elektrické zásuvky a přístroje. Neponechávejte úplně nabitou baterii připojenou k nabíječce, protože nadměrné nabíjení může zkrátit její životnost. Je-li plně nabitá baterie ponechána bez použití, dojde po čase k jejímu samovolnému vybití.

Vyvarujte se extrémních teplot. Vždy se pokuste udržovat baterii při teplotě 15 °C až 25 °C (59 °F až 77 °F). Extrémní teploty snižují kapacitu a životnost baterie. Přístroj s horkou nebo chladnou baterií může dočasně přestat pracovat. Výkon baterie je omezen zejména při teplotách pod bodem mrazu.

Baterii nezkratujte. K náhodnému zkratování může dojít, pokud kovový předmět, například mince, sponka nebo pero, způsobí přímé spojení kladného (+) a záporného (-) pólu baterie. (Vypadají jako kovové proužky na baterii.) K tomu může například dojít, když přenášíte náhradní baterii v kapse nebo tašce. Zkratování pólů může poškodit baterii nebo předmět, který zkrat způsobí.

Likvidace. Nevhazujte baterie do ohně, protože může dojít k jejich výbuchu. Baterie likvidujte v souladu s místními právními předpisy. Je-li to možné, recyklujte je. Neodhazujte je do smíšeného odpadu.

Vytečení. Baterie ani články nerozebírejte, nesekejte, neotevírejte, nemačkejte, neohýbejte, neděrujte ani nerozřezávejte. Pokud baterie vyteče, zabraňte kontaktu kapaliny baterie s kůží nebo očima. Pokud k tomu dojde, okamžitě opláchněte zasažené plochy vodou nebo vyhledejte lékařskou pomoc.

Poškození. Neupravujte ani nepředělávejte baterii a nepokoušejte se do ní vkládat cizí předměty. Baterii neponožujte a ani nevstavujte působení vody či jiných kapalin. Při poškození mohou baterie explodovat.

Správné používání. Používejte baterie pouze ke stanovenému účelu. Nesprávné používání baterie může způsobit riziko požáru, výbuchu nebo jiného nebezpečí. Pokud přístroj nebo baterie upadnou, zejména na tvrdou plochu, a myslíte-li si, že došlo k poškození baterie, před dalším používáním ji odnesete do nejbližšího servisního střediska na kontrolu. Nikdy nepoužívejte poškozenou baterii ani nabíječku. Uchovávejte baterii mimo dosah malých dětí.

### **Pokyny k ověření pravosti baterií Nokia**

Pro zajištění své bezpečnosti používejte vždy pouze originální baterie Nokia. Abyste se ujistili, že si pořizujete originální baterii Nokia, kupte ji v autorizovaném servisním středisku Nokia nebo u autorizovaného prodejce Nokia a zkontrolujte hologram.

### **Hologram pro ověření pravosti**

- 1 Podívejte se na hologram. Měli byste z jednoho úhlu vidět symbol spojených rukou Nokia a z jiného úhlu logo Originální příslušenství Nokia.



- 2 Nakloňte hologram vlevo, vpravo, dolů a nahoru. Měli byste postupně vidět 1, 2, 3 a 4 tečky na jednotlivých stranách.



To však ještě nemusí znamenat, že baterie je zaručeně pravá. Pokud nemůžete potvrdit pravost nebo máte-li důvod domnívat se, že vaše baterie Nokia s hologramem na štítku není pravá baterie Nokia, přestaňte ji používat a odnesete ji do nejbližšího autorizovaného servisního střediska Nokia nebo k autorizovanému prodejci Nokia.

Více informací o originálních bateriích Nokia najdete na adrese [www.nokia.com/battery](http://www.nokia.com/battery).

### Péče o přístroj

Zacházejte pečlivě s přístrojem, baterií, nabíječkou a příslušenstvím. Následující doporučení vám pomohou ochránit vaše nároky ze záruky.

- Uchovávejte přístroj v suchu. Srážky, vlhkost a všechny typy kapalin mohou obsahovat minerály, které způsobují korozi elektronických obvodů. Pokud váš přístroj navlhne, vyjměte baterii a nechte přístroj zcela vyschnout.
- Nepoužívejte ani neopnechávejte přístroj v prašném a znečištěném prostředí. Mohlo by dojít k poškození jeho pohyblivých součástí a elektronických součástek.
- Neopnechávejte přístroj ve vysokých nebo nízkých teplotách. Vysoké teploty mohou zkrátit životnost přístroje, poškodit baterii a deformovat či roztvávit plasty.
- Neopnechávejte přístroj v chladu. Při zahřívání přístroje na provozní teplotu se uvnitř sráží vlhkost, která může poškodit elektronické obvody.
- Nepokoušejte se přístroj otevřít jinak, než jak je uvedeno v uživatelské příručce.
- Neschválené úpravy mohou poškodit přístroj a porušovat právní předpisy týkající se rádiových zařízení.
- Nedovoľte, aby přístroj upadl nebo byl vystaven silným otřesům, netřeste přístrojem. Nešetrné zacházení může poškodit vnitřní elektronické obvody a mechaniku.
- Pro čištění povrchu přístroje používejte pouze měkký, čistý, suchý hadřík.
- Přístroj nepřebarvujte. Barva může zalepít pohyblivé součásti přístroje a zabránit správné funkci.
- Pro zajištění optimální funkce přístroj občas vypněte a vyjměte baterii.
- Ukládejte přístroj mimo dosah magnetů nebo magnetických polí.
- Důležitá data ukládejte alespoň na dvě oddělená místa, například na přístroje, na paměťovou kartu nebo do počítače, případně si důležité informace запиšte.

Při delším provozu se přístroj může zahřát. Tento stav je obvykle normální. Pokud se vám zdá, že přístroj nefunguje správně, odnesťe jej do nejbližšího autorizovaného servisního střediska.

### Recyklace

Použitá elektronická zařízení, baterie a balicí materiály vždy vracejte na sběrná místa, která jsou k tomu určena. Tím pomáháte bránit nekontrolovanému ukládání odpadu a podporujete opakovaně využívaní surovinových zdrojů. Informace o životním prostředí související s přístrojem a pokyny k recyklování výrobků Nokia najdete na stránce [www.nokia.com/werecycle](http://www.nokia.com/werecycle) nebo při přístupu z mobilního přístroje na stránce [nokia.mobi/werecycle](http://nokia.mobi/werecycle).

### Další bezpečnostní informace

Povrch tohoto přístroje neobsahuje nikl.

### Malé děti

Tento přístroj a jeho příslušenství nejsou hračky. Mohou obsahovat malé součásti. Uchovávejte je mimo dosah malých dětí.

### Provozní prostředí

Tento přístroj splňuje směrnice týkající se vystavení rádiovým vlnám, pokud je používán v normální poloze u ucha nebo nejméně 1,5 centimetru (5/8 palce) od těla. Je-li pro nošení telefonu u těla použito pouzdro, spona na opasek nebo jiný držák, neměl by obsahovat kovový materiál a měl by být umístěn nejméně ve výšce uvedené vzdálenosti od těla.

Aby mohlo docházet k odesílání datových souborů nebo zpráv, je vyžadováno kvalitní připojení k síti. Datové soubory nebo zprávy mohou být pozdrženy, dokud takové připojení není k dispozici. Pokyny ohledně vzdáleností dodržujte, dokud není přenos dokončen.

Části přístroje jsou magnetické. K přístroji mohou být přitahovány kovové materiály. Do blízkosti přístroje neukládejte kreditní karty nebo jiné magnetické nosiče informací, protože by mohlo dojít k vymazání informací uložených na těchto nosičích.

### **Zdravotnická zařízení**

Provoz přístrojů pracujících na principu rádiového přenosu, včetně bezdrátových telefonů, může způsobovat rušení nedostatečně chráněných zdravotnických přístrojů. Pokud chcete zjistit, jestli je zdravotnický přístroj dostatečně chráněn před působením energie z vnějšího rádiového pole, obraťte se na lékaře nebo na výrobce zdravotnického přístroje. Pokud jste k tomu místními předpisy vyzváni, vypněte svůj přístroj. Nemocnice nebo zdravotnická zařízení mohou používat přístroje citlivé na energii z vnějšího rádiového pole.

### **Implantované zdravotnické přístroje**

Výrobci zdravotnických přístrojů doporučují, aby mezi bezdrátovým přístrojem a implantovaným zdravotnickým přístrojem, např. kardiostimulátorem nebo implantovaným intrakardiálním defibrilátorem, byla dodržena minimální vzdálenost 15,3 centimetru (6 palců), aby nedocházelo k potenciálnímu rušení zdravotnického přístroje. Osoby s takovými přístroji by:

- Měly vždy udržovat bezdrátový přístroj nejméně 15,3 centimetru (6 palců) od zdravotnického přístroje.
- Neměly přenášet bezdrátový přístroj v náprsní kapse.
- Měly při telefonování přikládat bezdrátový přístroj k uchu na vzdálenější straně od zdravotnického přístroje.
- Měly bezdrátový přístroj vypnout, jestliže existuje důvodné podezření, že způsobuje rušení.
- Měly dodržovat pokyny výrobce implantovaného zdravotnického přístroje.

Máte-li nějaké dotazy týkající se použití bezdrátového přístroje s implantovaným zdravotnickým přístrojem, obraťte se na svého poskytovatele zdravotnické péče.

### **Naslouchátka**

Některé digitální bezdrátové přístroje mohou působit rušení některých naslouchátek.

### **Dopravní prostředky**

Rádiofrekvenční signály mohou ovlivnit nesprávně instalované nebo nedostatečně stíněné elektronické systémy motorových vozidel, např. elektronické systémy vstřikování paliva, elektronické protiblokovací systémy brzd, elektronické systémy kontroly rychlosti a systémy airbagů. Další informace ověřte u výrobce vozidla nebo jeho zařízení.

Opravitel přístroj nebo instalovat přístroj do vozu by měl pouze zkušený servisní pracovník. Chybná montáž nebo servis mohou být nebezpečné a mohou způsobit zrušení záruky. Pravidelně kontrolujte, jestli je veškeré příslušenství mobilního přístroje ve voze správně instalováno a jestli správně pracuje. Neukládejte ani nepřenášejte hořlavé kapaliny, plyny nebo výbušné materiály ve stejném prostoru, ve kterém je uložen přístroj, jeho části nebo příslušenství. Pamatujte, že se airbagy nafukují velkou silou. Do prostoru, do kterého se airbagy v případě nárazu aktivují, neumísťujte přístroj ani jiné příslušenství.

Před vstupem do letadla přístroj vypněte. Použití bezdrátových telefonních přístrojů v letadle může být pro provoz letadla nebezpečné a může být i protiprávní.

### **Potenciálně výbušná prostředí**

Vypněte přístroj v potenciálně výbušných prostorech. Dodržujte zde všechny pokyny. Jiskření v takovýchto prostorech může způsobit výbuch nebo požár, při kterých hrozí nebezpečí poranění nebo úmrtí osob. Vypněte přístroj u čerpacích stanic pohonných hmot, například v blízkosti benzinových čerpacích stanic. Dodržujte omezení ve skladech pohonných hmot, skladech paliv a prodejních prostorech, v chemických závodech nebo v místech, kde se provádí odstřely za pomoci výbušnin. Potenciálně výbušná prostředí jsou často, ale ne vždy, viditelně označena. Patří mezi ně prostory, ve kterých je vám normálně doporučeno vypnout motor vozu, podpalubí lodí, prostory pro převážení nebo ukládání chemikálií a prostory, kde je v atmosféře zvýšená koncentrace chemikálií nebo malých částic, například zrní, prachu nebo kovových částic. Měli byste se informovat u výrobce vozidel používajících kapalně ropné plyny (např. propan a butan), zda je možné tento přístroj bezpečně používat v jejich blízkosti.

### **Tísňová volání**

#### **Uskutečnění tísňového volání**

- 1 Zkontrolujte, zda je přístroj zapnutý.
- 2 Zkontrolujte, zda je k dispozici dostatečně silný signál. Možná budete muset učinit i následující:

- Vložte SIM kartu.
  - Zrušte omezení hovorů aktivovaná pro tento přístroj, například blokování, volbu povolených čísel nebo uzavřenou skupinu uživatelů.
  - Zkontrolujte, zda přístroj není v profilu Off-line nebo Letadlo.
- 3 Opakovaným stisknutím tlačítka Konec vymažte displej.
  - 4 Zadejte oficiální číslo tísňové linky dle své aktuální polohy. Čísla tísňových linek se v různých oblastech liší.
  - 5 Stiskněte tlačítko Volat.
  - 6 Podejte co možná nejpřesnější potřebné informace. Hovor neukončujte, dokud k tomu nedostanete svolení.



**Důležité:** Pokud váš přístroj podporuje internetová volání, aktivujte mobilní i internetová volání. Pokud jsou obě tyto služby aktivovány, přístroj se může pokusit o tísňové volání prostřednictvím mobilní sítě i přes poskytovatele služeb internetového volání. Spojení není možné zaručit za všech podmínek. Pro životně důležitou komunikaci, jako například v případě lékařské pohotovosti, se nikdy nespolehejte pouze na bezdrátový přístroj.

### Certifikační informace (SAR)

#### Tento mobilní přístroj splňuje nařízení pro vystavení rádiovým vlnám.

Tento mobilní přístroj je vysílačem a přijímačem rádiových vln. Přístroj je navržen tak, aby nepřekročil emisní limity pro vystavení rádiovým vlnám stanovené mezinárodními pravidly. Tato pravidla byla vytvořena nezávislou vědeckou organizací ICNIRP a obsahují takové bezpečnostní rozpětí, aby byla zajištěna bezpečnost všech osob, bez ohledu na věk nebo zdravotní stav.

Pravidla týkající se vyzařování mobilních přístrojů pracují s měrou jednotkou uváděnou jako specifická míra absorpce (SAR, Specific Absorption Rate). Limit SAR je dle pravidel ICNIRP průměrně 2,0 wattů/kilogram (W/kg) stanovený z referenční hodnoty na 10 gramů tělní tkáň. Testy na SAR jsou prováděny za použití standardních pracovních poloh s přístrojem pracujícím na nejvyšší deklarované výkonové úrovni ve všech testovaných frekvenčních rozsazích. Skutečná momentální úroveň SAR provozovaného přístroje může být pod touto maximální hodnotou, protože přístroj je vyroben tak, aby používal pouze výkon nutný pro připojení k síti. Tato hodnota se liší v závislosti na mnoha faktorech, například vzdálenosti od základnové stanice.

Podle pravidel ICNIRP je nejvyšší hodnota SAR pro použití přístroje u ucha 1,20 W/kg .

Při použití příslušenství s přístrojem může dojít ke změně hodnot SAR. Hodnoty SAR se mohou lišit podle národních požadavků, požadavků na testování a frekvence použité v síti. Další informace o SAR mohou být uvedeny v informacích o výrobku na [www.nokia.com](http://www.nokia.com).

## Copyright a další upozornění

PROHLÁŠENÍ O SHODĚ

# CE 0434

Společnost NOKIA CORPORATION tímto prohlašuje, že tento výrobek RM-721 je ve shodě se základními požadavky a dalšími příslušnými ustanoveními směrnice 1999/5/ES. Kopii Prohlášení o shodě naleznete na adrese [http://www.nokia.com/phones/declaration\\_of\\_conformity/](http://www.nokia.com/phones/declaration_of_conformity/).

© 2010 Nokia. Všechna práva vyhrazena.

Nokia, Nokia Connecting People, Nokia Messaging a logo Nokia Original Enhancements jsou ochranné známky nebo registrované ochranné známky společnosti Nokia Corporation. Nokia tune je zvuková značka společnosti Nokia Corporation. Ostatní názvy výrobků a společností zmiňované v tomto dokumentu mohou být ochrannými známkami nebo obchodními firmami příslušných vlastníků.

Rozmnožování, přenos, rozšiřování nebo ukládání obsahu tohoto dokumentu nebo jeho části v jakékoli formě je povoleno pouze po předchozím písemném svolení společnosti Nokia. Nokia se řídí politikou neustálého vývoje. Nokia si vyhrazuje právo provádět změny a vylepšení u všech výrobků popsanych v tomto dokumentu bez předchozího oznámení.



Includes RSA BSAFE cryptographic or security protocol software from RSA Security.



Java and all Java-based marks are trademarks or registered trademarks of Sun Microsystems, Inc.

Licence k tomuto výrobku je udělena podle MPEG-4 Visual Patent Portfolio License (i) pro osobní a nepodnikatelské užití ve spojení s informacemi, které byly zakódovány v souladu s vizuálním standardem MPEG-4 spotřebitelem v rámci osobní a nepodnikatelské činnosti, a (ii) pro užití ve spojení s videem formátu MPEG-4 dodaným poskytovatelem videa s příslušným oprávněním. Licence není udělena a nezahrnuje jakékoli jiné způsoby užití. Další informace, včetně informací týkajících se užití pro reklamní, interní a podnikatelské účely, je možné získat od společnosti MPEG LA, LLC. Viz <http://www.mpegla.com>.

V MAXIMÁLNÍ MÍŘE POVOLENÉ PŘÍSLUŠNÝMI PRÁVNÍMI PŘEDPISY NEJSOU SPOLEČNOST NOKIA ANI JAKÝKOLI Z JEJÍCH POSKYTOVATELŮ LICENCE ZA ŽÁDNÝCH OKOLNOSTÍ ODPOVĚDNI ZA JAKOUKOLI ZTRÁTU DAT NEBO PŘÍJMŮ ANI ZA ZVLÁŠTNÍ, NÁHODNÉ, NÁSLEDNÉ ČI NEPŘÍMÉ ŠKODY ZPŮSOBENÉ JAKÝMKOLI ZPŮSOBEM.

OBSAH TOHOTO DOKUMENTU JE DODÁVÁN "TAK JAK JE". KROMĚ ZÁKONNÝCH POŽADAVKŮ SE VE VZTAHU K PŘESNOSTI, SPOLEHLIVOSTI NEBO OBSAHU TOHOTO DOKUMENTU NEPOSKYTUJÍ ŽÁDNÉ VYJÁDRĚNÉ NEBO IMPLICITNÍ ZÁRUKY VČETNĚ, NIKOLI VŠAK POUZE, NEVYJÁDRĚNÝCH ZÁRUK PRODEJNOSTI A VHDNOSTI PRO DANÝ ÚČEL. SPOLEČNOST NOKIA SI VYHRAZUJE PRÁVO KDYKOLI A BEZ PŘEDCHOZÍHO UPOZORNĚNÍ TENTO DOKUMENT ZMĚNIT NEBO UKONČIT JEHO PLATNOST.

Dostupnost určitých výrobků, programů a služeb pro tyto výrobky se může lišit podle oblastí. Podrobnější informace a informace o jazykových verzích získáte od svého prodejce Nokia. Tento přístroj může obsahovat výrobky, technologie nebo software, které jsou předmětem vývozních omezení nebo zákonů platných v USA a v dalších zemích. Obcházení zákonů je zakázáno.

Programy třetích stran dodávané společně s vaším přístrojem mohly být vytvořeny a mohou být vlastněny fyzickými nebo právníckými osobami, které nejsou osobami přidruženými ke společnosti Nokia a které s ní nejsou spojeny. Společnost Nokia nevykonává autorská práva či práva duševního vlastnictví k těmto programům třetích osob. Nokia proto nepřebírá žádnou odpovědnost za jakoukoli podporu koncového uživatele nebo funkčnost těchto programů, ani za informace uváděné v programech nebo těchto materiálech. Nokia neposkytuje žádnou záruku za programy třetích stran.

POUŽÍVÁNÍM PROGRAMŮ BERETE NA VĚDOMÍ, ŽE PROGRAMY JSOU POSKYTOVÁNY VE STAVU "JAK STOJÍ A LEŽÍ", BEZ JAKÉKOLI VÝSLOVNĚ UVEDENÉ NEBO MLČKY POSKYTNUTÉ ZÁRUKY V MAXIMÁLNÍ MÍŘE POVOLENÉ PRÁVNÍMI PŘEDPISY. DÁLE BERETE NA VĚDOMÍ, ŽE SPOLEČNOST NOKIA ANI S NÍ SPOJENÉ SPOLEČNOSTI NEPOSKYTUJÍ ŽÁDNÉ VÝSLOVNĚ UVEDENÉ NEBO MLČKY POSKYTNUTÉ ZÁRUKY, VČETNĚ, ALE NE VÝHRADNĚ, ZÁRUK NA VLASTNICKÁ PRÁVA, OBCHODOVATELNOST NEBO VHDNOST K JEDNOTLIVÝM ÚČELŮM, JAKOŽ ANI NA TO, ŽE POUŽITÍ PROGRAMŮ NENARUŠÍ PATENTY, AUTORSKÁ PRÁVA, OCHRANNÉ ZNÁMKY ČI JAKÁKOLI JINÁ PRÁVA TŘETÍCH STRAN.

#### UPOZORNĚNÍ FCC/ÚRADU INDUSTRY CANADA

Váš přístroj může způsobovat rušení televize nebo rozhlasu (například při používání telefonu v blízkosti přijímače). FCC nebo úřad Industry Canada mohou vyžadovat, abyste přestali používat telefon, pokud není možné toto rušení omezit. Potřebujete-li pomoc, kontaktujte místní servisní středisko. Tento přístroj je v souladu s částí 15 pravidel FCC. Provoz musí splňovat následující dvě podmínky: (1) Tento přístroj nesmí způsobovat škodlivé rušení a (2) tento přístroj musí tolerovat veškeré zachycené rušení, včetně toho, které může způsobit jeho nežádoucí činnost. Veškeré změny nebo úpravy, které nejsou výslovně schváleny společností Nokia, mohou způsobit ztrátu uživatelského oprávnění k užívání tohoto zařízení.

/1.1. vydání CS